



T.C.
MİLLÎ EĞİTİM BAKANLIĞI
ÖLÇME, DEĞERLENDİRME VE SINAV HİZMETLERİ GENEL MÜDÜRLÜĞÜ

2022-2023 EĞİTİM VE ÖĞRETİM YILI
Sınavla Öğrenci Alacak Ortaöğretim Kurumlarına
İlişkin Merkezî Sınava Yönelik
Şubat Ayı Örnek Soruları
(SÖZEL BÖLÜM)

- Bu kitapçıkta toplam 25 soru bulunmaktadır.
 - Türkçe : 10 soru
 - T. C. İnkılap Tarihi ve Atatürkçülük : 5 soru
 - Din Kültürü ve Ahlak Bilgisi : 5 soru
 - İngilizce : 5 soru



Türkçe Örnek Soruları

1. Kimi kitaplar - - - - gibidir. Sanki her şey gözünüzün önünde olup bitmektedir. Bu yüzden Dostoyevski romanlarını unutamaz birçoğu. Kimi kitaplar - - - - gibidir. Her satırda bir gizem çıkar ortaya, insanda merak uyandırır. Bu yüzden “Sherlock Holmes” hep tutulur yastık altında. Kimi kitaplar ise - - - - gibidir, gelecekte haberler getirir. İçindeki çocuğu koruyabilen her büyüğü bu nedenle mutlu eder “Ay’a Seyahat”.

Aşağıdakilerden hangisi anlam akışına göre, bu parçada boş bırakılan yerlerden herhangi birine getirilemez?

- A) ilaç B) bulmaca C) tablo D) zaman makinesi

2. Leonardo da Vinci tarafından yapılan Mona Lisa, dünyanın en ünlü tablolarından biridir. Her yıl milyonlarca insan, Paris’teki Louvre (Lur) Müzesinde sergilenen bu eseri görmek için sıraya giriyor. Fakat 20. yüzyılın başlarında Mona Lisa tablosunu bilenlerin sayısı oldukça azdı. Ta ki tablo, bir sabah kayıplara karışana kadar... Polis, tablonun kayıp ilanlarını şehrin duvarlarına asarken dünya genelinde birçok gazete de bu haberi sayfalarına taşıyordu. Hâl böyle olunca milyonlarca insanın gözü bu olaya çevrildi. Fransızlar bu olaydan utanç duydu. İki yıl süren soruşturma neticesinde Mona Lisa’nın bulunduğu duyan insanlar çok sevindi. Tablonun, ait olduğu yere asılmasının ardından sadece iki gün içerisinde yaklaşık bir milyon ziyaretçi onu görmek için Louvre Müzesine akın etti.

Bu parçaya göre “Mona Lisa”nın dünyaca ünlü bir tablo hâline gelmesinin asıl nedeni aşağıdakilerden hangisidir?

- A) Kaybolmasının, dünya genelinde dikkat çekmesi
B) Bulunma sürecinde polisin titizlikle çalışması
C) Fransızların, kayıp olayına çok üzülmesi
D) Bulduktan sonra pek çok kişi tarafından ziyaret edilmesi



3. Ampul, fener, mum gibi yapay ışık kaynaklarının; konumu, yönü, zamanı ve yoğunluğu bakımından yanlış kullanılmasına ışık kirliliği denir. Işık kirliliğinin, canlılar üzerinde olumsuz etkileri vardır. İnsanların uyku düzenlerinin bozulması, göç eden hayvanların yönlerini şaşırması, bitkilerin yapraklarını zamanından önce dökmeleri gibi pek çok durum ışık kirliliğinin sonucudur. Tüm bunların dışında ışık kirliliği, gökyüzü gözlemleri için de büyük bir engeldir.

Aşağıdakilerden hangisi bu metindeki altı çizili ifade ile kastedilen bir durum değildir?

- A) Ağaçların biyolojik saatinin değişmesi
B) İnsan hayatının olumsuz etkilenmesi
C) Gök bilimi ile ilgili çalışmaların aksaması
D) Hayvanların yaşam dengesinin bozulması

4. Aşağıda, bir bölgedeki portakal, mandalina ve greyfurt meyvesinin bazı türlerinin yetiştirme, olgunlaşma ve ağaçtan toplanma dönemleriyle ilgili bir takvim verilmiştir. (Takvimdeki her kutucuk bir haftayı göstermektedir.)

MEYVELER	AYLAR TÜRLER	SONBAHAR			KIŞ			İLKBAHAR		
		EYLÜL	EKİM	KASIM	ARALIK	OCAK	ŞUBAT	MART	NİSAN	MAYIS
Portakal	1									
	2									
	3									
Mandalina	1									
	2									
	3									
Greyfurt	1									
	2									
	3									

 Yetiştirme Dönemi
  Olgunlaşma Dönemi
  Ağaçtan Toplanması Gereken Dönem

Bu tablodan aşağıdakilerin hangisine ulaşamaz?

- A) Meyvelerin tüm türlerinin olgunlaşma süresi iki haftadan fazladır.
 B) Portakal türlerinden her birinin toplanma dönemi bir aydan fazla sürmektedir.
 C) Greyfurt türlerinin yetiştirme dönemi aralık ayında son bulmaktadır.
 D) Mandalinanın bütün türleri ilkbahar gelmeden toplanmaktadır.

5. • Yaz mevsiminde oraya pek gitmem. Havası insanı yorar, gölgeliklere sığınmaya zorlar. Geceler bile insanı bunaltır, uyutmaz. - - - -
 • Dağlardan inip kasabaya girerseniz görüntünün büyüğü biraz bozulur. Gelişigüzel yapılaşma, sizi rahatsız eder. - - - -
 • Çam ormanları arasından giden yol, çok dik ve virajlıdır. Burayı arabayla tırmanırken dikkatli olmak gerekir. Özellikle de bir kamyonu takip etmek zorunda kalırsanız tırmanış, insanı bıktırır. - - - -

Aşağıdakilerden hangisi anlam akışına göre, bu metinlerde boş bırakılan yerlerden herhangi birine getirilemez?

- A) Çünkü burada oteller kasabanın şirinliğine yakışmayacak kadar büyüktür.
 B) Bu koşullarda sollama yapmak pek mümkün değildir.
 C) Ama öyle berrak bir denizi vardır ki bu boşucu havayı size unutturur.
 D) Orada yüzerken ruhumun maviye boyandığını düşünürüm.

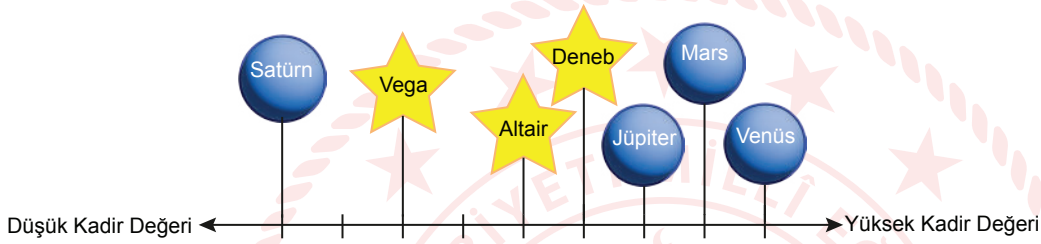
6. Bir gök cisminin dünyadan gözlemlenebilen parlaklığına ilişkin bilgi sunan değere "kadir değeri" denir. Gök cisimlerinin kadir değerleri kadir çizelgesi adı verilen bir sistem üzerinde gösterilir. Bu sisteme göre sönük gök cisimleri yüksek kadir değerine, parlak gök cisimleri ise düşük kadir değerine sahiptir.

Denizli'de yapılan bir gözlemede Venüs, Mars, Jüpiter ve Satürn gezegenleriyle Deneb, Vega, Altair yıldızlarının parlaklığı konusunda şu tespitler yapılmıştır:

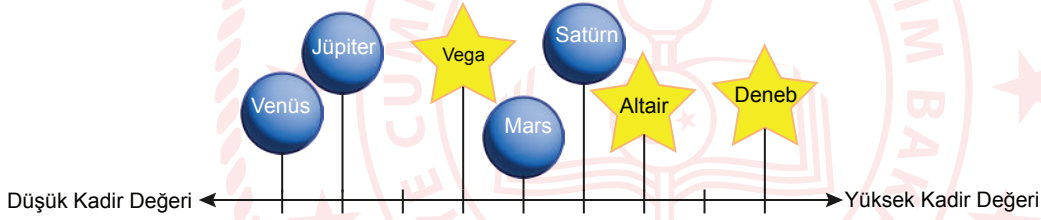
- Altair yıldızı Deneb'den daha parlaktır.
- Mars'ın kadir değeri Jüpiter'den yüksektir.
- Yıldızlar içinde en parlağı Vega'dır.
- Jüpiter en parlak gezegen değildir.
- Gezegenler içinde en sönük olanı Satürn'dür.

Buna göre, Denizli'de gözlemlenen yıldız ve gezegenlerin kadir değerlerine göre sıralaması aşağıdakilerden hangisi olabilir?

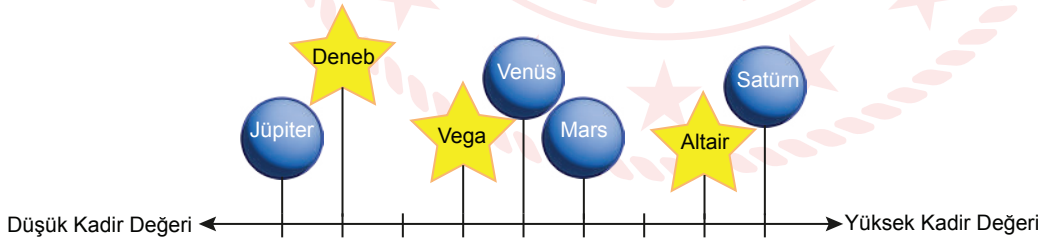
A)



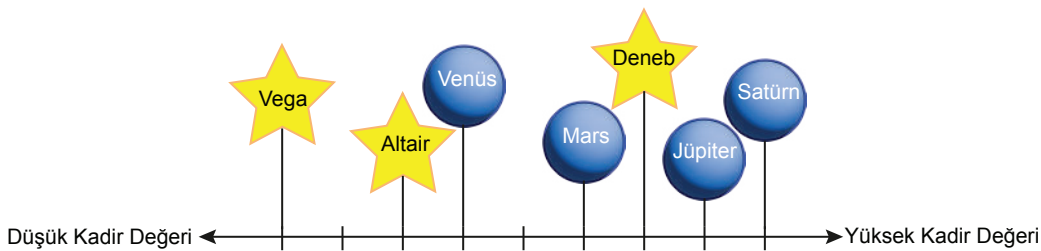
B)



C)



D)



7. Bir arařtırmada atlara biri kızgın, diğeri mutlu görünen iki insanın fotoğrafı gösterilmiş. Birkaç saat sonra, fotoğrafı gösterilen kişiler -yüzlerinde kızgınlığı veya mutluluğu ortaya koyan herhangi bir ifade olmaksızın- atların karşısına getirilmiş. Atlar, fotoğrafta mutlu görünen kişiye karşı ılımlı yaklaşırken kızgın görünen kişiden uzaklaşmış.

Bu parçada sözü edilen arařtırmadan atlarla ilgili ařağıdakilerden hangisine ulařılabilir?

- A) İnsanlarla iletişim kurma şekilleri birbirlerinden farklıdır.
B) Diğeri hayvan türlerine göre daha zekidir.
C) İnsanların yüz ifadelerini anlamlandırabilir.
D) Kendilerine yardım eden insanları hatırlayabilir.

8. • İsmi anlamı
• Yapıldığı dönem
• Yapılıř amacı
• Günümüzdeki işlevi

Farklı yapıların anlatıldığı ařağıdaki metinlerin hangisinde bu bilgilerin tümüne yer verilmiştir?

- A) Galata Kulesi 14. yüzyılda Cenevizliler tarafından inşa edilmiştir. Osmanlı Dönemi'nde bir süre zindan olarak kullanıldıktan sonra yangın gözetleme kulesine dönüřtürülmüřtür. Zaman zaman deprem ve yangınlarla tahrip olan ve řu anda müze olarak kullanılan Galata Kulesi birkaç kez tadilat geçirmiřtir.
B) Yerebatan Sarnıcı, İstanbul'un tarihî yapılarından biridir. Bizanslılar tarafından 6. yüzyılda yaptırılmıştır. Suyun içinden yükselen mermer sütunları sebebiyle halk arasında "Yerebatan Sarayı" olarak isimlendirilmiştir. Bugün müze olarak kullanılan yapı, birçok etkinliğe ev sahipliğı yapmaktadır.
C) Yıldız Sarayı'nın bir parçası olan ve adını Fransızca "dağ evi" anlamındaki "chalet" sözcüğünden alan Şale Köřkü, İstanbul'un ilginç yapılarından biridir. 1956-1976 yılları arasında "Devlet Konukevi" olarak kullanılmış, 5 Temmuz 1985'te müze-saray olarak hizmete girmiřtir.
D) Ařıyan, Tefik Fikret'in 1905'te yaptırdığı ve 1915'e kadar yaşadığı evidir. Farsça "kuş yuvası" manasına gelen Ařıyan'ın projesini kendisi çizmiştir. 1945 yılında Edebiyat-ı Cedide Müzesi olarak kullanılmaya başlanan ve 1961 yılında "Ařıyan Müzesi" adını alan yapı ziyarete açıktır.

9. "Topkapı'dan Topkapı'ya" Mustafa Kutlu'nun kaleme aldığı ve İstanbul'un belli bir bölgesindeki sokakları, kütüphaneleri, tarihî mekânları, sosyal yapıyı anlattığı yazılardan oluşan dosyaların birincisidir. Mustafa Kutlu, bu yazıların üç dosyadan oluştuğunu vurguluyor () ikinci ve üçüncü dosyanın henüz kitaplařtırılmadığını belirtiyor () Eserde ticari açıdan hareketli birçok mekân anlatılıyor () Topkapı, Gülhane, Çemberlitař ()

Bu parçada yay ayrıçla gösterilen yerlere sırasıyla getirilecek noktalama işaretleri ařağıdakilerin hangisinde verilmiştir?

- A) (;) (.) (;) (.) B) (;) (.) (:) (...)
C) (,) (!) (:) (.) D) (,) (.) (;) (...)

10.

Cümlede yönelme, bulunma ve ayrılma bildirerek yüklemi tamamlayan ögeye yer tamlayıcısı denir.

(I) Behçet Necatigil; şiiirlerinde çoğunlukla ev, aile, çevre, yalnızlık kavramlarını işledi. (II) Şiiirlerini çeşitli gazete ve dergilerde yayımladı. (III) Necatigil, birçok yabancı sanatçının eserini Türkçeye kazandırdı. (IV) "Eski Toprak" adlı kitabıyla Yeditepe Şiiir Armağani'nı aldı.

Bu metinde numaralanmış cümlelerin hangisinde altı çizili bölüm yer tamlayıcısı değildir?

A) I

B) II

C) III

D) IV



T.C. İnkılap Tarihi ve Atatürkçülük Örnek Soruları

1. Türk-Afgan Dostluk Antlaşması'nın maddelerinden bazıları şunlardır:

- Türk Devleti gönülden bağlarla bağlı bulunduğu Afgan Devleti'ni tanır.
- Taraflar, yayılmacı devletler tarafından herhangi birine yapılmış saldırıyı kendine yapılmış sayarak elindeki bütün imkânlarla yardıma koşmayı kabul ederler.

Bu maddelere göre Türk-Afgan Dostluk Antlaşması'yla ilgili aşağıdakilerden hangisine ulaşamaz?

- A) İkili ilişkiler geliştirilmeye çalışılmıştır.
- B) Sınır konusundaki anlaşmazlıklar giderilmiştir.
- C) Maddi ve manevi alanda dayanışmaya vurgu yapılmıştır.
- D) Emperyalizme karşı birlikte hareket etme kararı alınmıştır.

2. Murat öğretmen inkılap tarihi dersinde öğrencilerine "I. Dünya Savaşı başladığında Osmanlı Devleti; tarafsız olduğunu açıklamış, boğazlardan geçişi kapatmış, ülke genelinde seferberlik ilan etmiş ve kapitülasyonları kaldırmıştır." bilgisini vermiş ve "Osmanlı Devleti'nin aldığı bu tedbirlerin amacı neydi?" sorusunu yöneltmiştir.

Murat öğretmenin öğrencilerine sorduğu soruya verilen aşağıdaki cevaplardan hangisi yanlıştır?

- A) İtilaf Devletleriyle yakınlaşma
- B) Başkentin güvenliğini sağlama
- C) Ekonomik sömürüden kurtulma
- D) Savaşa girme ihtimaline karşı hazırlıklı olma

3. Mondros Ateşkes Antlaşması'ndan sonra İtilaf Devletleri, gerçekleştirdikleri işgallerle ateşkesin ağır şartlarına dahi uymayacaklarını açıkça ortaya koymuşlardı. Bu işgallerin giderek yaygınlaşması ve Hükûmetin işgalcilere karşı kayıtsız kalması üzerine Türk halkı, vatanını korumak ve bağımsızlığını elde etmek için harekete geçmişti.

Anadolu ve Rumeli'de;

- I. millî cemiyetlerin kurulması,
- II. işgalleri protesto etmek için mitinglerin düzenlenmesi,
- III. Kuvâ'yı-Millîye adı verilen silahlı direniş kuvvetlerinin oluşturulması

faaliyetlerinden hangileri Türk halkının bu duruma tepkisinin bir göstergesidir?

- A) I ve II
- B) I ve III
- C) II ve III
- D) I, II ve III

4.

“Amasyalılar!

Padişah ve Hükümet, İtilaf Devletleri'nin elinde esirdir. Memleket elden gitmek üzeredir. Bu kötü vaziyete çözüm bulmak için sizlerle iş birliği yapmaya geldim. Düşmanlarımızın Samsun'dan yapacakları herhangi bir çıkarma hareketine karşı ayaklarımıza çarıklarımızı çekecek, dağlara çekilecek, vatanımızı en son kayasına kadar müdafaa edeceğiz.”

Amasya’da yaptığı bu konuşmadan hareketle Mustafa Kemal için aşağıdakilerden hangisi söylenemez?

- A) Vatanın kurtuluşu için çareler aramaktadır.
- B) Türk halkını mücadeleye teşvik etmektedir.
- C) İstanbul Hükümeti'nin emrine uygun davranmaktadır.
- D) Olası bir işgale karşı vatanın savunulacağını dile getirmektedir.


5. TBMM ile Sovyet Rusya arasında imzalanan Moskova Antlaşması'nın (16 Mart 1921) maddelerinden bazıları şunlardır:

- Taraflardan birinin tanımadığı bir antlaşmayı diğer taraf da tanımayacaktır.
- Kars, Ardahan ve Artvin TBMM Hükümeti'ne; Batum, Gürcistan'a; Nahcivan, Azerbeycan'a bırakılacaktır.
- Osmanlı Devleti ile Çarlık Rusya'sı arasında yapılan bütün antlaşmalar geçersiz sayılacaktır.
- Sovyetler Birliği kapitülasyonlardan vazgeçecektir.

Bu maddelerden hareketle aşağıdaki yargılardan hangisine ulaşamaz?

- A) Doğu sınırları Misak-ı Millî ilkelerine göre düzenlenmiştir.
- B) Sovyet Rusya, bazı ekonomik çıkarlarından taviz vermiştir.
- C) İki ülke arasında siyasi ilişkilerde yeni bir dönem başlamıştır.
- D) Taraf devletler uluslararası ilişkilerde ortak hareket etme kararı almıştır.

Din Kültürü ve Ahlak Bilgisi Örnek Soruları

1. **Tabağındakini Bitir Yoksa Arkandan Ağlar**
- 
- Çocukken pek iştahlı olmadığımdan bu sözü çok sık duyar, bir anlam veremezdim. Yemekler nasıl ağlar ki? Ağlayan, yemekler değildi belli ki. Tabağımda kalanlar, kendilerine herhangi bir yiyecek ulaşamadığı için ağlayan birilerinin olduğunu zamanla bana fark ettirmeye başladı. Aslında dünyadaki herkesi besleyebilecek kadar gıda varken milyonlarca insan bu gıdalara ulaşamadıkları için açlık çekmekte. Bir yanda ihtiyaç sahipleri, diğer yandaysa dünyada üretilen gıdanın üçte birinin çöpe gitmesi gerçeği... Bu gerçeğin ağırlığı, sorumluluk sahibi insanları seferber etmiş durumda.

Buna göre,

- I. “Kibre düşmeden ve israfa kaçmadan yiyin, harcayın ve giyinin.”
- II. “Hiç kimse elinin emeğinden daha hayırlı bir yiyecek asla yememiştir.”
- III. “Kim kardeşinin bir ihtiyacını giderirse Allah da onun bir ihtiyacını giderir.”
- IV. “İki kişinin yiyeceği üç kişiye, üç kişinin yiyeceği de dört kişiye yeter.”

hadislerinin hangilerinde metinde sözü edilen sorunun çözümüne yönelik bir tavsiye verilmektedir?

- A) I ve III B) II ve IV C) I, III ve IV D) II, III ve IV

2. Sevginin sadece sözünü edenler ile onu yaşayanlar arasındaki farkı göstermek isteyen bir bilge, önce sevgiyi sözde yaşayanları çağırarak onlara bir sofraya hazırlar. Davetlilere, tabaklar içinde sıcak çorbalar ve arkasından da bir metre boyundaki kaşıklar getirilir. Bilge; çorbayı bu uzun kaşıkların ucundan tutarak içmeyi şart koşunca insanlar, bir türlü döküp saçmadan kaşıkları ağızlarına götüremezler. Bunu beceremeyince de sofradan aç kalkarlar. Bilge, “Şimdi de sevgiyi gerçekten bilenleri çağırırım yemeğe.” der. Yüzleri aydınlık, gözleri sevgi ile gülümseyen bu insanlar; uzun kaşığı çorbaya daldırıp karşısındakine uzatarak içerir. Böylece her biri diğerini doyurur ve şükrederek sofradan kalkarlar. Bunun üzerine bilge şöyle der: “İşte, kim ki sofrasında yalnız kendini görür ve doymayı düşünürse aç kalacaktır. Kim de kardeşini düşünür ve onu doyurursa kardeşi tarafından doyurulacaktır. Unutmayın ki veren daima kazançlıdır bu dünyada.”

Bu hikâyenin, aşağıdaki konulardan hangisi anlatılırken kullanılması daha doğru olur?

- A) Paylaşım B) Nezaket C) Kanaat D) Tevazu

3. Hz. Peygamber bir yandan insanları infaka teşvik ederken diğer yandan da yakın akrabaların ve mirasçıların mağdur edilmemesini tavsiye etmiştir. Böylece, geride kalanların onurlu bir şekilde yaşam sürmelerinin sağlanmasını istemiştir. Veda Haccı sırasında hastalanan ve tüm malını Allah yolunda bağışlamak isteyen bir sahabiye “Mirasçılarını kimseye muhtaç olmayacak şekilde bırakman, insanlara el açar vaziyette bırakmandan daha iyidir.” diyerek konunun önemini hatırlatmıştır.

Bu metinde aşağıdaki hususların hangisi vurgulanmaktadır?

- A) Başkalarının hakkına girmeden meşru yollarda çalışılması
- B) Kişilerin, hayatlarını sürdürmeleri için gerekli malı kazanması
- C) Servetin topluma yayılarak fakirlik probleminin ortadan kaldırılması
- D) Ailenin ekonomik yönden sıkıntı çekmemesi için gereken önlemin alınması

4.



2023 • ŞUBAT

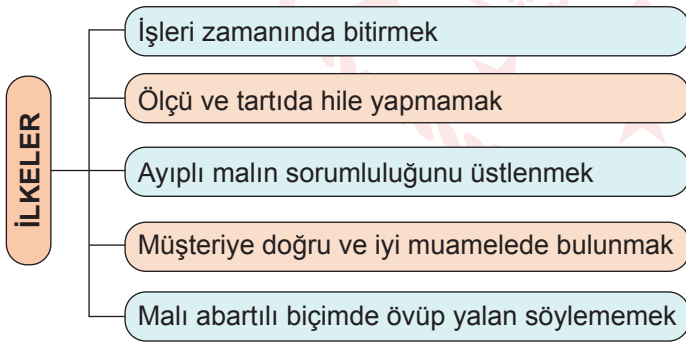


Odamda, her bir yaprağını kopardığımda bana zamanı hatırlatan bir takvimim var. Güne sürekli onunla başlamamı istiyordum. Eve ilk getirdiğim günü hatırlıyorum da ne çok yaprağı vardı. Bugün ona farklı bir gözle baktım. Meğer her gün azalan yaprakları ile bana çok önemli bir şey anlatıyormuş da ben fark etmiyordum. Neyi mi? Elimden kayıp giden zamanı...Yaprağını koparıp kenara koyarken neden duymadım bunca zaman söylediklerini? Bana, “Eksilen sadece benim yapraklarım mı sence? Bırak artık oyalanmayı!” dediğini nasıl fark etmedim. Bunları düşünürken Kur'an-ı Kerim’de niçin “Zamana yemin ederim ki insan gerçekten ziyandadır.” dediğini şimdi çok daha iyi anlıyorum.

Aşağıdaki özlü sözlerin hangisi bu metnin mesajını desteklemektedir?

- A) Zaman sana uymazsa sen zamana uy.
- B) Terazi var, tartı var; her şeyin bir vakti var.
- C) Geçen zamana üzülme rüzgârı kovalamaya benzer.
- D) Boşa harcadığın bir dakika, ömründen çaldığın bin dakikadır.

5. Aşağıda, esnaf ve zanaatkarlar ile ilgili bir dayanışma teşkilatı olan Ahilik'e ait bazı ilkeler verilmiştir.



Bu ilkeler “İslam dininde malın kazanımı ve korunumu” ile ilgili aşağıdaki hususlardan hangisi ile ilişkilendirilemez?

- A) Helal kazanç
- B) Emeğe saygı
- C) Kaliteli hizmet
- D) Dürüst çalışma

► Yabancı Dil (İngilizce) Örnek Soruları

1. Clara is talking to some of her friends on the phone:

I.
Clara: Hi, Mary. It's shopping day today.
Don't forget!
Mary: What do we need to buy?
Clara: I have prepared a list.
Mary: Okay.

II.
Clara: Hello, Clara is speaking.
Susan: Hi, Clara. How are you?
Clara: I am OK, but you don't sound well.
Susan: Hmm, I have a cold.
Clara: Then, I think you should see a doctor.

III.
Clara: Hey Lily, do you want to go on holiday with me?
Lily: That sounds great. What kind of holiday do you have in your mind?
Clara: A beach vacation.
Lily: Awesome, where do you want to go?
Clara: I haven't decided yet. What about choosing a place together?

According to the conversations given, which of the following is CORRECT?

- A) Mary and Clara decide together what to buy.
- B) Susan has a chat with Clara about shopping.
- C) Clara isn't sure where she'll go for her holiday.
- D) Lily does not want to go on holiday with Clara.

2. A company has conducted a survey about how its customers get information about the products they need.



According to the information given, which of the following is CORRECT?

- A) Text messages have the greatest effect on what customers buy.
- B) The customers prefer emails to bloggers to get information.
- C) Getting information via TV advertisements is the least preferred method.
- D) Social media is the most effective way to learn about the products.

3. Derek fills in a survey to check if he follows the Internet safety rules or not, and he reads the comment related to the survey results.

www.surveey.net

Internet Safety Rules

	I follow	I don't follow
1. Do not become friends with people you do not know.	<input type="checkbox"/>	<input checked="" type="checkbox"/>
2. Create strong passwords.	<input type="checkbox"/>	<input checked="" type="checkbox"/>
3. Do not share your passwords even with your best friends.	<input checked="" type="checkbox"/>	<input type="checkbox"/>
4. Never click on unknown links.	<input checked="" type="checkbox"/>	<input type="checkbox"/>
5. Do not share your personal information on the Internet.	<input type="checkbox"/>	<input checked="" type="checkbox"/>

Show the comment

According to the information given, which of the following shows the CORRECT comment for Derek?

A) It is great that you are careful about the people you have contact with and the links you click on.

B) Keep it up! You are good at creating strong passwords, and you know well how to use the Internet safely.

C) Congratulations! You obey all of the Internet safety rules. You are a perfect Internet user.

D) Good job! You know some of the dangers on the Internet, but you need to change some of your habits.

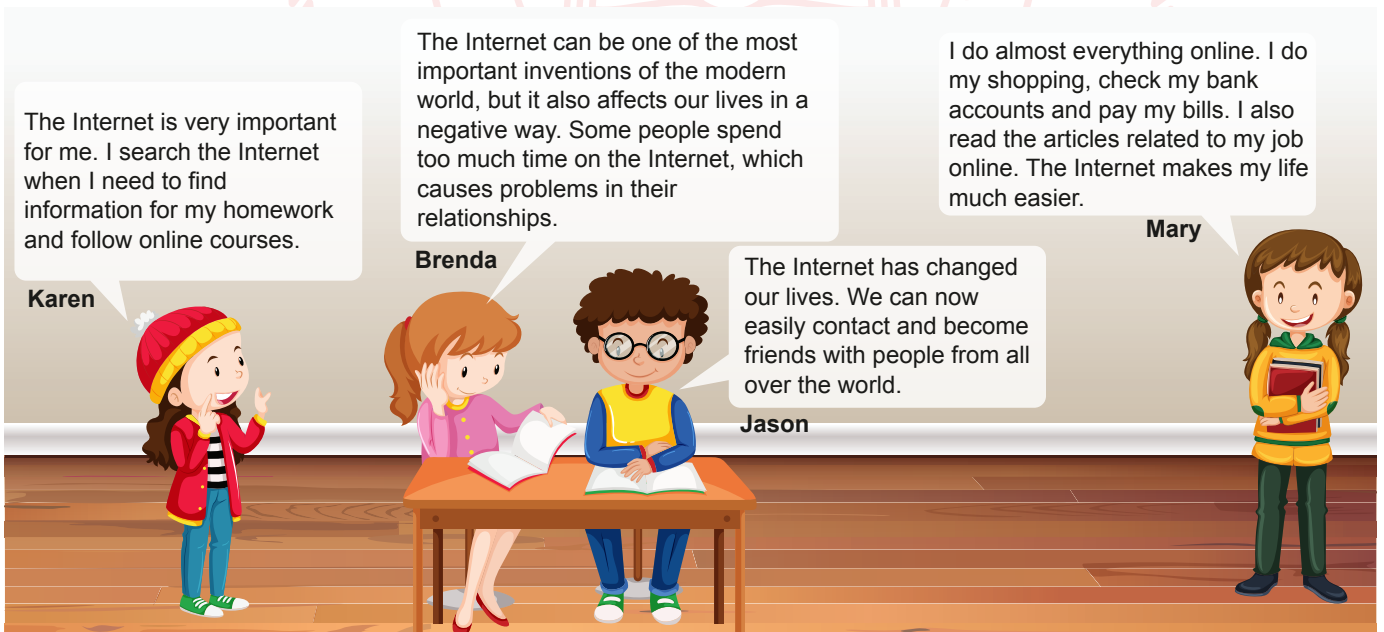
4. Henry has created a social media account about basketball, and he wants his classmates to follow him. The table below shows his 40 friends' answers:

Answers	Number of the students
I don't have any social media accounts.	2
I'm not interested in basketball.	10
I will definitely follow him.	25
I use the Internet only to do homework or to buy things online.	3

According to the given information, which of the following is NOT correct?

- A) Half of Henry's friends refuse the invitation as they dislike basketball.
B) Some of Henry's friends use the Internet only for specific purposes.
C) Very few students have no social media accounts.
D) Most of Henry's friends will follow him on social media.

5. Four students share their ideas about the Internet.



According to the information above, who talks about the disadvantages of the Internet?

- A) Karen B) Brenda C) Jason D) Mary

CEVAP ANAHTARI

TÜRKÇE

1. A
2. A
3. C
4. C
5. D
6. B
7. C
8. D
9. B
10. D

T.C. İNKILAP TARİHİ VE ATATÜRKÇÜLÜK

1. B
2. A
3. D
4. C
5. A

DİN KÜLTÜRÜ VE AHLAK BİLGİSİ

1. C
2. A
3. D
4. D
5. B

YABANCI DİL (İNGİLİZCE)

1. C
2. D
3. D
4. A
5. B



Soruların çözüm videosunu izlemek için karekodu okutabilirsiniz.